

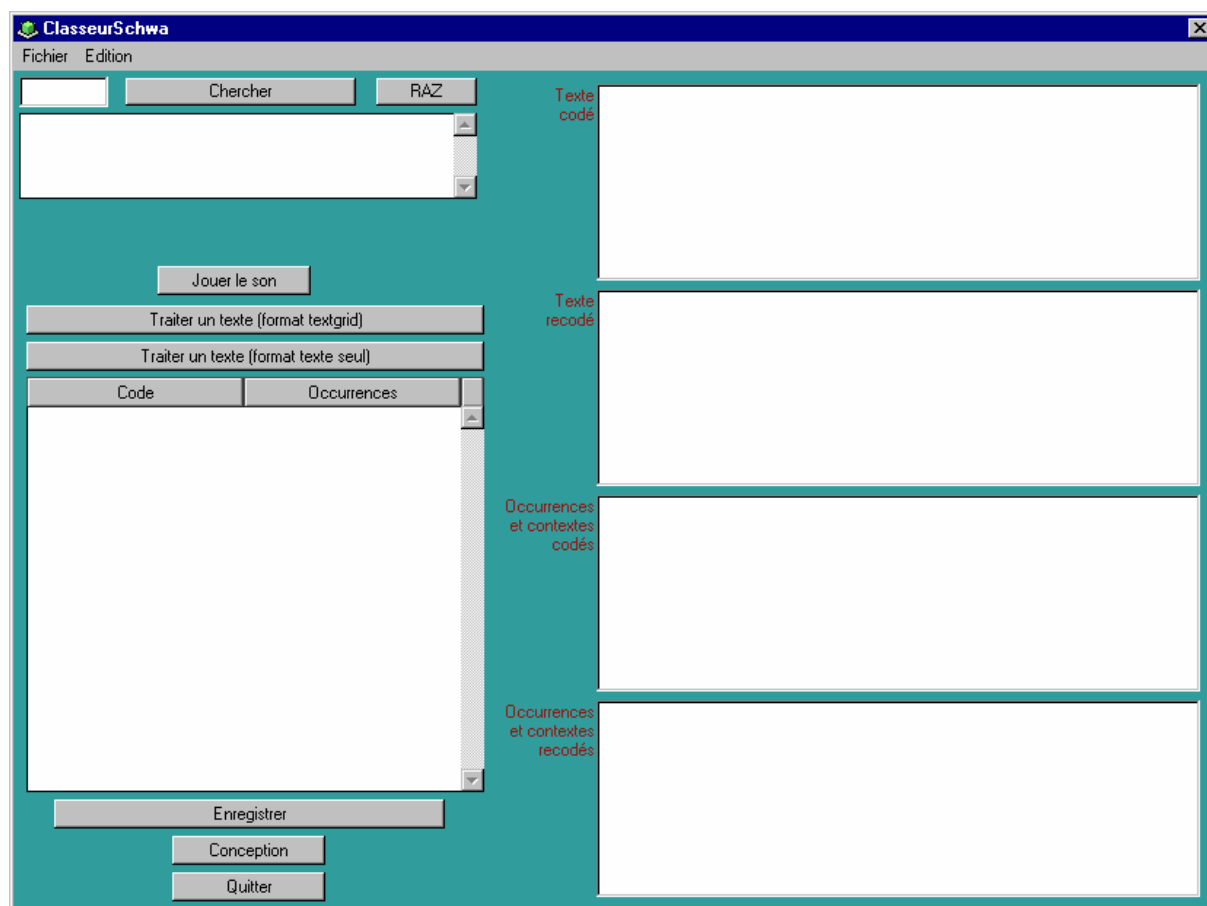
# Projet Phonologie du Français Contemporain (PFC) Manuel d'utilisation du Classeur-Schwa octobre 2002

Abderrahim Meqqori et Jacques Durand

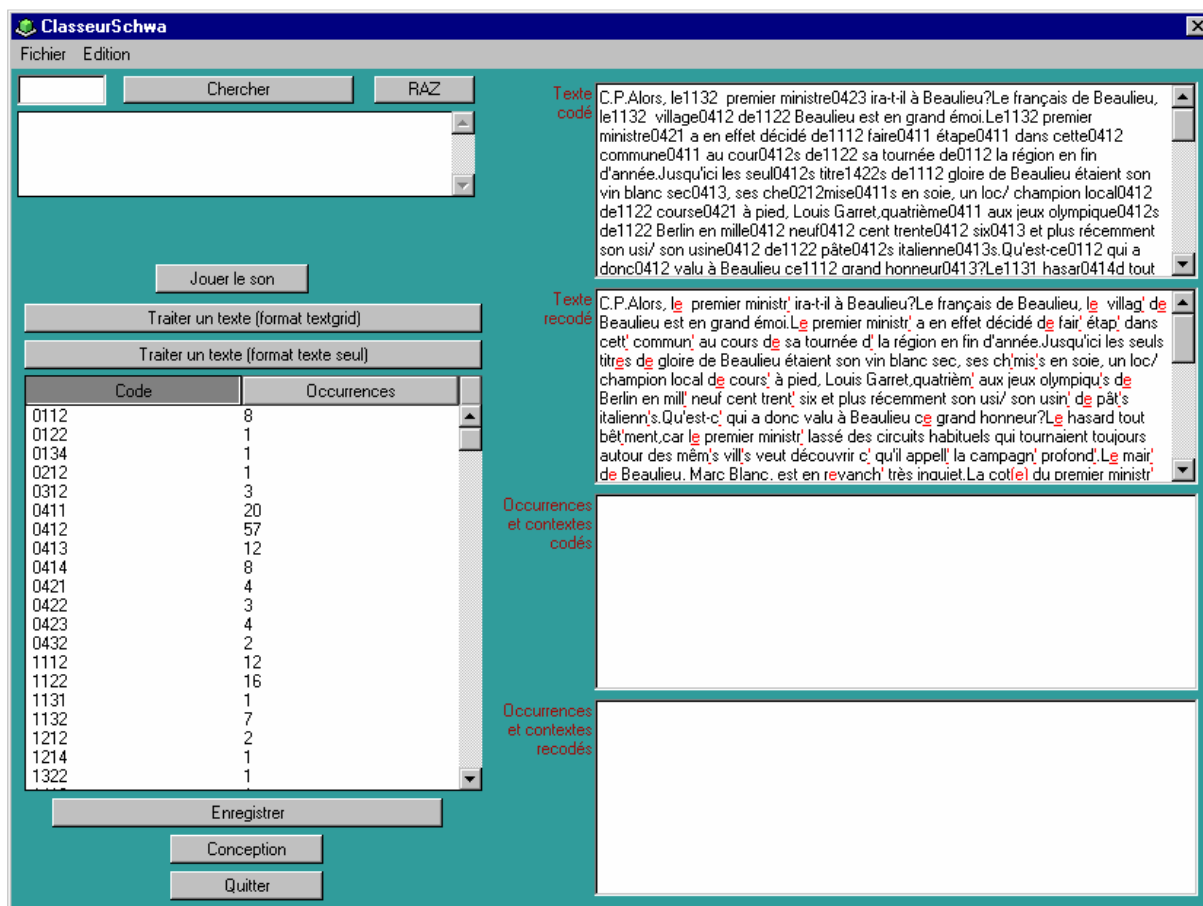
La fonction de cet utilitaire est de classer et de comptabiliser les occurrences des codes mis au point pour l'analyse du schwa telle qu'elle est décrite dans les documents PFC. Cet outil traite aussi bien des textgrid codés issus de PRAAT, que des fichiers texte codés comme, par exemple, ce que nous fournit TRANSPRAAT. Il va donc de soi que les données à traiter ont été préalablement codées selon les conventions décrites.

Attention, cet utilitaire exige Quicktime pour fonctionner. Cet outil est gratuitement téléchargeable sur le site [www.apple.com](http://www.apple.com).

Au lancement du programme, la fenêtre suivante apparaît :

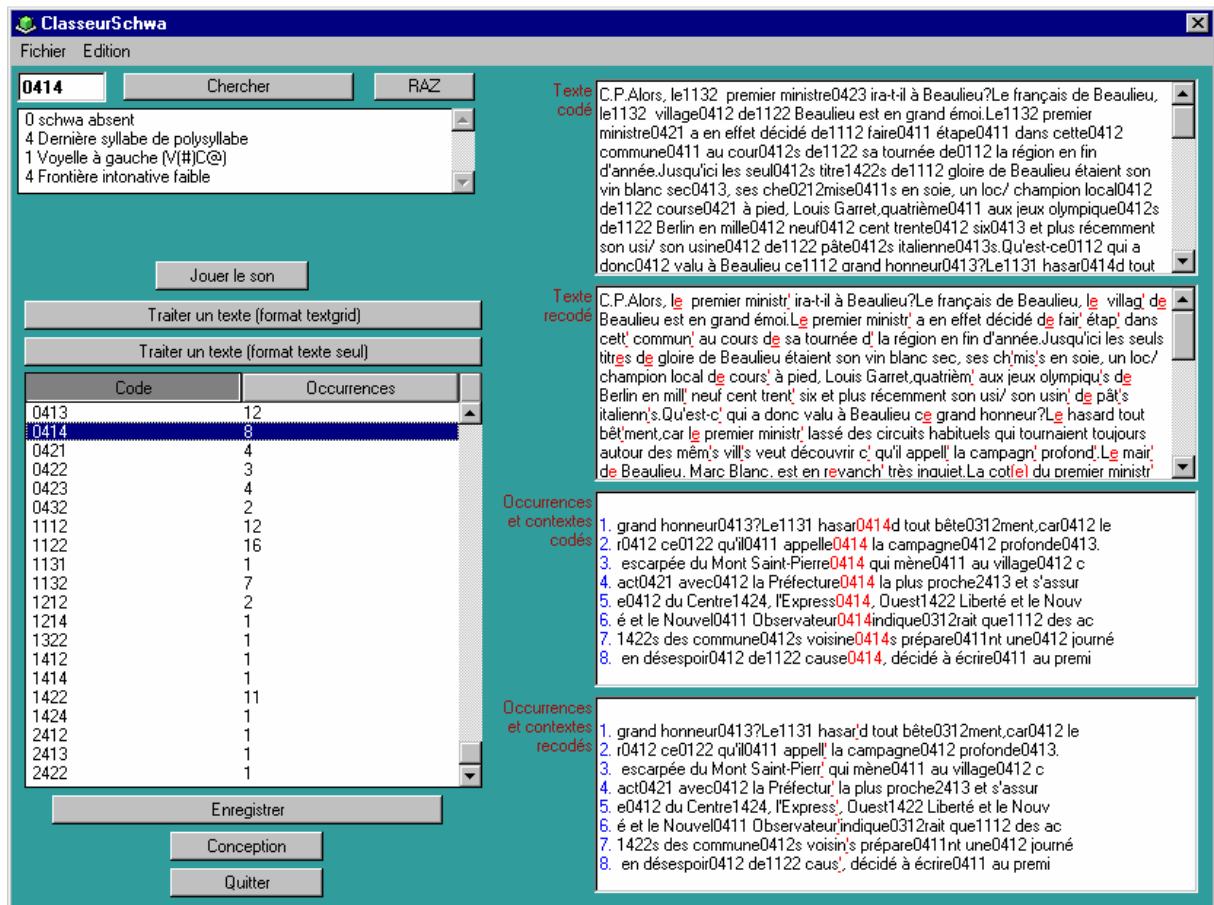


Pour ouvrir un texte à traiter, cliquer, selon la nature du texte, soit sur le bouton *Traiter un texte (format textgrid)*, soit sur le bouton *Traiter un texte (format texte seul)*. La fenêtre classique d'ouverture de fichier apparaît. Elle vous permet d'indiquer le texte à traiter. Une fois le texte ouvert, c'est une fenêtre similaire à la suivante qui s'affiche :



Dans le champ à gauche et en bas de l'écran, apparaissent les codes localisés dans le texte par le logiciel par ordre alphanumérique. Chaque code est suivi par le nombre d'occurrences trouvées dans le texte. A droite, le premier champ supérieur affiche le texte codé. Le deuxième affiche un texte partiellement recodé de manière à en faciliter la lecture : un schwa absent (codes commençant par le chiffre 0) est indiqué par une apostrophe, un schwa présent (codes commençant par le chiffre 1) est indiqué par un « e » souligné, un schwa incertain (codes commençant par le chiffre 2) est indiqué par la lettre « e » entre parenthèses. On notera cependant que ce recodage élimine toutes les informations contextuelles que fournit le code original.

Pour visualiser les occurrences attachées à chaque code, il suffit de cliquer dans le champ de gauche sur le code désiré. Le résultat apparaît dans les deux champs inférieurs de droite, avec le code original dans le premier et le recodage partiel plus convivial dans le deuxième.



Dans le champ situé en haut à gauche, apparaît, pour mémoire, la signification du code sélectionné.

Le bouton « Chercher » permet de localiser un code dans le champ des résultats.

Le bouton « Jouer le son » permet d’écouter l’enregistrement attaché au texte. Le signal n’est pas aligné mais une barre de réglage permet tous les allers-retours nécessaires.

Enfin, le bouton « Enregistrer » permet d’inscrire dans un fichier un listing de tous les résultats au format code + signification + occurrences en contexte. L’exemple suivant présente le début d’un fichier réel de ce type.

```
*****
0112
*****
1 schwa présent
1 Monosyllabe
3 Début de groupe intonatif
2 Consonne à droite
*****
1. C.P.Alors, le1132 premier ministre0423 ira-t-i
2. eu?Le français de Beaulieu, le1132 village0412 de1122 Beaulieu
3. Beaulieu est en grand émoi.Lel132 premier ministre0421 a en eff
4. a campagne0412 profonde0413.Lel132 maire0412 de1122 Beaulieu, Ma
5. 12 du Premier Ministre0423, le1132 gouverne1322ment prend contac
6. utien du village0412 entier.De1132 plus, quelque1422s article142
```

7. e1122 Saint-Martinville0413.Le1132 sympathique0412 maire0412 del

\*\*\*\*\*

0122

\*\*\*\*\*

0 schwa absent

4 Dernière syllabe de polysyllabe

2 Consonne à gauche (C(#)C@)

3 Frontière intonative forte et/ou fin d'énoncé

\*\*\*\*\*

1. lors, le1132 premier ministre0423 ira-t-il à Beaulieu?Le frança

2. ar0412 le1122 premier ministre0423 lassé des circuits habituel04

3. voyage0412 du Premier Ministre0423, le1132 gouvernel322ment pren

4. chaude0411 au premier ministre0423.Quelquel422s fanatique1414s a